

Výroční zpráva 2003



Dopravní podnik města Olomouce, a.s.

OBSAH VÝROČNÍ ZPRÁVY

I. Úvodní slovo předsedy představenstva a výkonného ředitele společnosti

II. Základní identifikační údaje účetní jednotky

III. Organizační struktura společnosti

1. Složení orgánů společnosti k 31. 12. 2003
 - 1.1. Představenstvo
 - 1.2. Dozorčí rada
 - 1.3. Vedení společnosti
2. Organizační schéma společnosti

IV. Údaje o činnosti společnosti v roce 2003

1. Městská hromadná doprava
 - 1.1. Základní údaje
 - 1.2. Provozní údaje za rok 2003 dle trakcí
 - 1.3. Struktura vozového parku k 31. 12. 2003
 - 1.4. Dopravní výkony MHD za rok 2003
 - 1.5. Náklady a výnosy MHD
 - 1.6. Přepravní kontrola
 - 1.7. Spotřeba pohonných hmot a energií
2. Ostatní podnikatelské aktivity
3. Celkový výsledek hospodaření
4. Investiční činnost společnosti
5. Zaměstnanci, mzdy
 - 5.1. Počty zaměstnanců
 - 5.2. Mzdy
 - 5.3. Sociální zabezpečení

V. Výklad k uplynulému a předpokládanému vývoji podnikání a finanční situaci účetní jednotky

VI. Zpráva o vztazích mezi ovládající a ovládanou osobou a o vztazích mezi ovládanou osobou a ostatními osobami ovládanými stejnou ovládající osobou (dle § 66a Obchodního zákoníku)

VII. Zpráva auditora o ověření účetní závěrky k 31. 12. 2003

VIII. Zpráva dozorčí rady

IX. Účetní závěrka za rok 2003

1. Rozvaha
2. Výkaz zisku a ztráty
3. Příloha roční účetní závěrky



I. Úvodní slovo předsedy představenstva a výkonného ředitele společnosti

Vážení akcionáři, vážení obchodní přátelé, dámy a pánové,

Ve chvíli, kdy budete moci číst tuto výroční zprávu, bude dopravní podnik působit na území Olomouce již 105 let a jako Dopravní podnik města Olomouce, akciová společnost bude mít za sebou 10 let úspěšného zajišťování přepravních služeb.

Výroční zpráva je ohlednutím se, bilancí, obrazem akciové společnosti a jsme velmi rádi, že můžeme i pro r. 2003 konstatovat, že akciová společnost si vedla velmi dobře a díky trvalé pozornosti procesům řízení ze strany představenstva a managementu dosáhla plánovaných a v mnohých ukazatelích i lepších hospodářských výsledků. Rok 2003 byl naplněn řadou pozitivních kroků, jejichž cílem bylo pokračovat ve snižování nákladů a ve zkvalitňování služeb pro cestujícího v Olomouci.

Své dopravní služby nabízíme v konkurenčním prostředí nejen jiných dopravců, ale i osobní individuální dopravy. Chceme-li v tomto prostředí obstát, musíme mít stále co nabídnout. Bezpečnost dopravy a spolehlivost z hlediska jízdních řádů je nutností a základním předpokladem. Nabídka vyšší kvality a komfortu je cestou ke zvyšování atraktivnosti veřejné hromadné dopravy s cílem, aby byla tím způsobem dopravy ve městě, který občan upřednostňuje. Rok 2003 byl rokem zahájení provozu nízkopodlažních autobusů v Olomouci. Bylo koupeno prvních osm autobusů SOLARIS 12 m a v dalších letech bychom chtěli v této obnově autobusů pokračovat.

Naše společnost opětovně v plném rozsahu zajistila objednávku přepravy od zadavatelů tj. od Statutárního města Olomouce a od Olomouckého kraje na základě smluv. Byla zabezpečena veškerá náhradní doprava v období výluk a i mimořádná doprava v rámci kulturních a společenských akcí. Vůči všem svým smluvním partnerům jsme vždy v termínu dostáli svým závazkům.

Dopravní podnik dokončil implementaci informačních technologií v ekonomickém úseku, v údržbě, v dopravě a v docházkovém systému. Byl zahájen zkušební provoz, který bude ukončen v r. 2004. Byly modernizovány další 4 tramvaje T 3 SU, takže ke konci roku již DPMO měl celkem 14 takto modernizovaných tramvají. Opravili jsme první část zpětného trakčního vedení z měnírny Západ. Byla zahájena druhá etapa rekonstrukce tř. Míru s termínem dokončení červenec 2004. Pokračujeme v instalacích prodejních automatů jízdenek, kterých jsme ke konci r. 2003 provozovali již 23.

Statutárnímu městu Olomouc – akcionáři DPMO, a.s. patří poděkování za vnímání problematiky a důležitosti dopravy, která je významnou položkou rozpočtu města. Poděkování si také zaslouží zaměstnanci DPMO, a.s. kteří odvedli kus profesionální práce. Určitě můžeme poděkovat i cestující veřejnosti za přízeň, kterou vnímáme a která nás zavazuje k trvalému úsilí na zlepšování našich služeb.

Ing. Miroslav Marek
předseda představenstva

Ing. Vladimír Menšík
výkonný ředitel



II. Základní identifikační údaje účetní jednotky

Obchodní jméno: Dopravní podnik města Olomouce, a. s.
Sídlo: Koželužská 563/1, 771 10 Olomouc
IČO: 47676639

III. Organizační struktura společnosti

1. Složení orgánů společnosti k 31. 12. 2003

1.1. Představenstvo

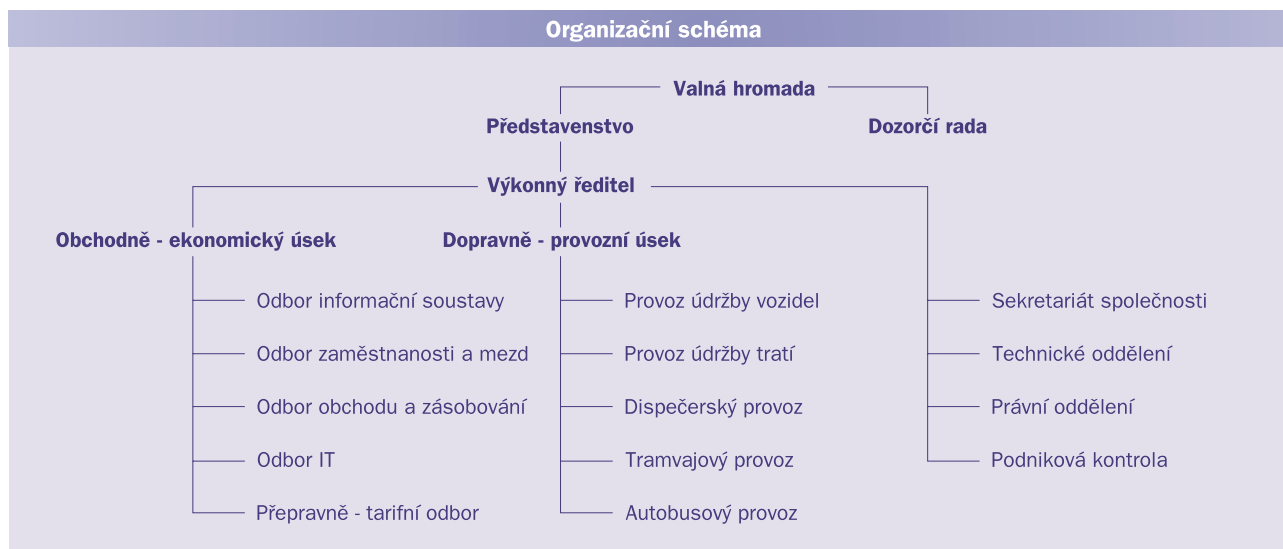
Předseda Ing. Miroslav Marek
Švermova 7, Olomouc
Místopředseda Ing. Vladimír Menšík
Uničov, Brničko 1342
Členové Mgr. Petr Horák
Václavkova 4, Olomouc
Mgr. Svatopluk Ščudlík
Balbínova 20, Olomouc
MUDr. Michael Fischer
Družební 15, Olomouc
Ing. Marek Lach
Holubova 18, Olomouc
Martin Novotný
Švermova 1, Olomouc

1.2. Dozorčí rada

Předseda Ing. Oldřich Šputa
Trnkova 6, Olomouc
Členové Ing. Jan Látal
U Kovárny 40, Olomouc
Josef Dudek
Kateřinská 15, Olomouc

1.3. Vedení společnosti

Výkonný ředitel Ing. Vladimír Menšík
Obchodně-ekonomický náměstek Ing. Lubomír Bouda
Dopravně-provozní náměstek Ing. Pavel Zatloukal





IV. Údaje o činnosti společnosti v r. 2003

1. Městská hromadná doprava

1.1. Základní údaje

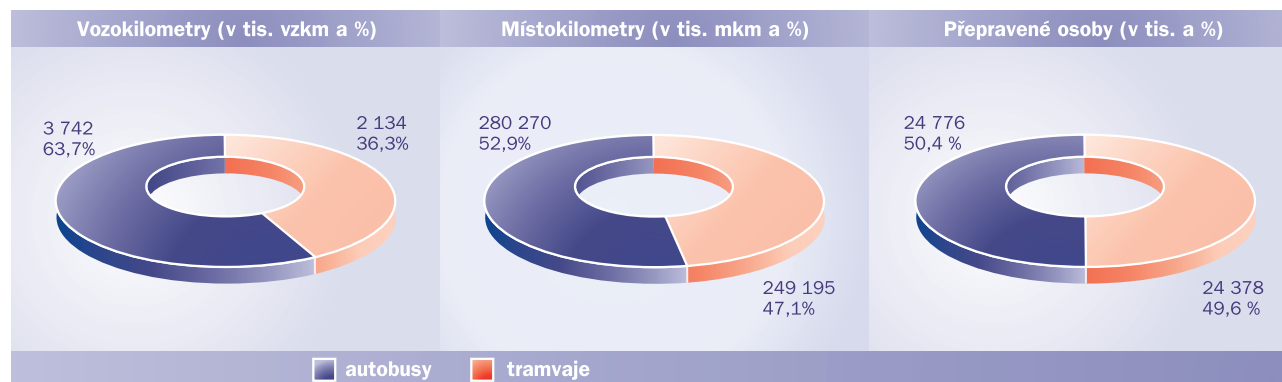
Tramvaje	1999	2000	2001	2002	2003
počet linek	6	6	6	6	6
délka linek v km	36	36	36	36	36
počet vozidel	65	58	56	56	56
počet zaměstnanců	103	105	105	103	99
z toho řidiči	98	100	100	98	94
vzkm skutečnost (v tis.)	2 259	2 115	2 079	2 127	2 134
vzkm plán (v tis.)	2 439	2 338	2 080	2 135	2 138
místokm skutečnost (v tis.)	253 518	248 781	241 828	249 354	249 195
přepravené osoby (v tis.)	25 752	25 700	24 837	24 224	24 378

Autobusy	1999	2000	2001	2002	2003
počet linek	19	22	22	23	22
délka linek v km	172	200	219	222	270
počet vozidel	71	69	69	68	70
počet zaměstnanců	151	154	169	170	168
z toho řidiči	140	144	159	159	158
vzkm skutečnost (v tis.)	3 339	3 448	3 572	3 680	3 742
vzkm plán (v tis.)	3 246	3 134	3 595	3 581	3 656
místokm skutečnost (v tis.)	293 243	256 916	285 496	278 258	280 270
přepravené osoby (v tis.)	23 824	23 500	23 778	24 499	24 776

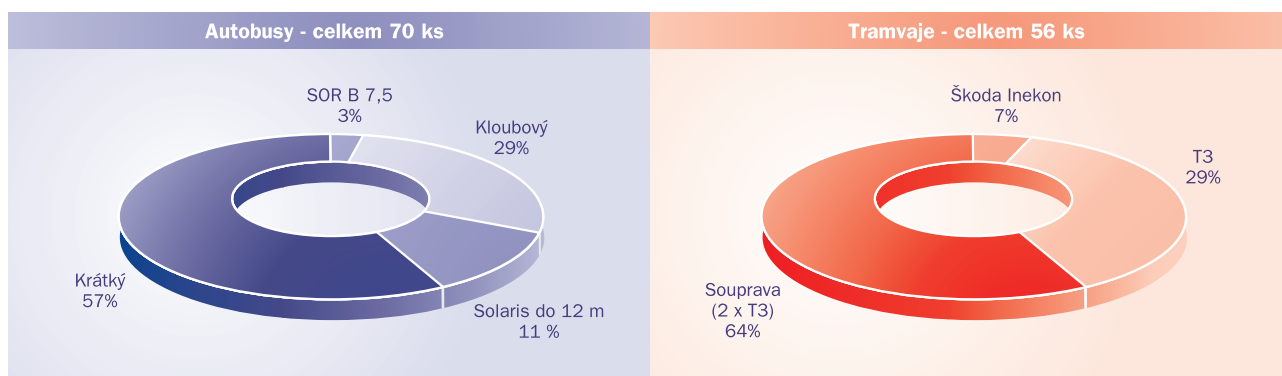
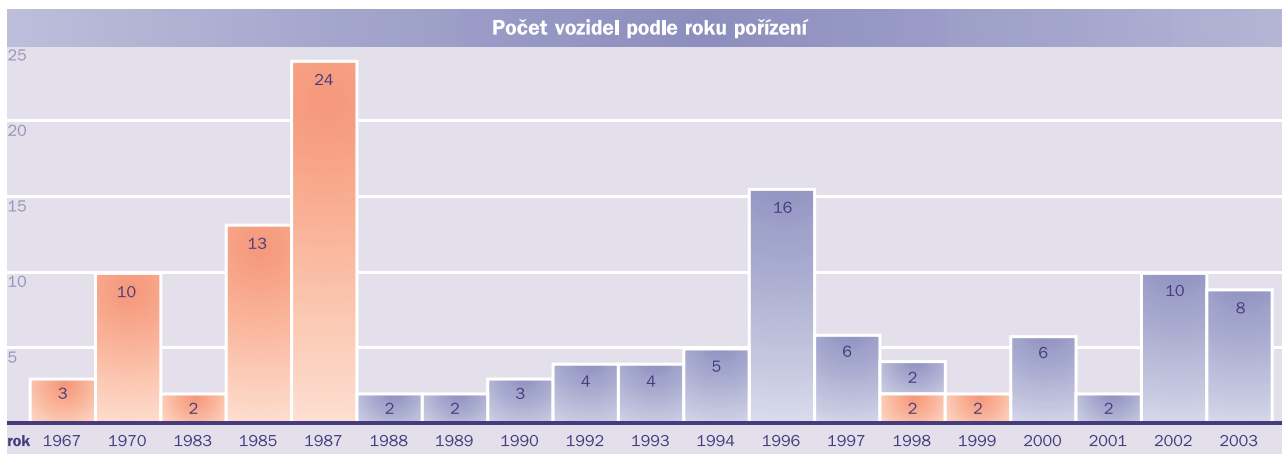
Celkem	1999	2000	2001	2002	2003
vzkm skutečnost (v tis.)	5 598	5 563	5 651	5 807	5 876
místokm skutečnost (v tis.)	546 761	505 697	527 324	527 612	529 465
přepravené osoby (v tis.)	49 576	49 200	48 615	48 723	49 154

Pozn.: Údaje za rok 2002 a 2003 jsou uváděny ve vzkm celkem, tj. včetně obslužných kilometrů.

1.2. Provozní údaje za rok 2003 dle trakcí



1.3. Struktura vozového parku k 31. 12. 2003



Struktura vozidel

Typ	Počet vozidel	Statistická obsaditelnost na vůz	Převážná kapacita		Maximální výprava	Rezerva	
			Celkem	Z toho % nízkopodlažní			
A	Kloubový	20	110	2 200	-	18	2
	Krátký	48	70	3 360	-	40	8
	SOR B 7,5	2	35	70	-	2	0
	Celkem	70	-	5 630	10 %	60	10
T	T3	16	110	1 760	-	6	10
	Souprava (2 x T3)	2 x 18	2 x 110	3 960	-	13	5
	Škoda Inekon	4	187	748	-	4	0
	Celkem	56	-	6 468	12 %	36	20

1.4. Dopravní výkony MHD za rok 2003

Plán dopravních výkonů stanovený Projektem MHD DPMO, a. s. na rok 2003 byl v obou trakcích splněn. V tramvajovém provozu byl překročen o 4 tisíce a v autobusovém provozu dokonce o 94 tisíce vozokilometrů.

V roce 2003 jsme zakoupili 8 kusů nízkopodlažních autobusů Solaris Urbino 12, které umožňují bezbariérový výstup a nástup osob na invalidním vozíku, usnadňují přepravu starším spoluobčanům, stejně jako výstup, nástup a přepravu dětských kočárků, což významně zvýšilo komfort cestování olomouckou městskou hromadnou dopravou. Dopravní výkon těchto vozidel za poměrnou část roku 2003 činil 328 tisíc km, což představuje 8,9 % ročního výkonu autobusového provozu. Spolu se čtyřmi nízkopodlažními tramvajemi Škoda Inekon Astra, které může cestující veřejnost v Olomouci využívat již několik let, dosáhly výkony nízkopodlažních vozidel 534 tisíc kilometrů, což představuje 10 % celkové přepravní nabídky.

Tento trend, jehož smyslem je zvyšování komfortu cestování v prostředcích MHD, by měl i nadále pokračovat. Důvodem je především podpora městské hromadné dopravy jako reálné možnosti zajištění plynulosti dopravního provozu v městských aglomeracích.

1.5. Náklady a výnosy MHD (v tis. Kč)

Položka	1999	2000	2001	2002	2003
Výsledek hospodaření MHD	-23 368	-18 414	-6 532	1 472	-11 669
Provozní dotace od Statutárního města Olomouce	109 191	113 927	132 927	156 109	143 265
Provozní dotace na zákl. dopr. obslužnost	0	0	2 673	2 585	3 464
Tržby MHD	100 851	100 586	108 362	107 043	107 040
- jízdné celkem	93 658	90 265	92 566	91 383	93 065
- zaplacené přírážky k jízdnému	896	812	994	1 092	1 180
- ostatní tržby	6 297	9 509	14 802	14 568	12 795

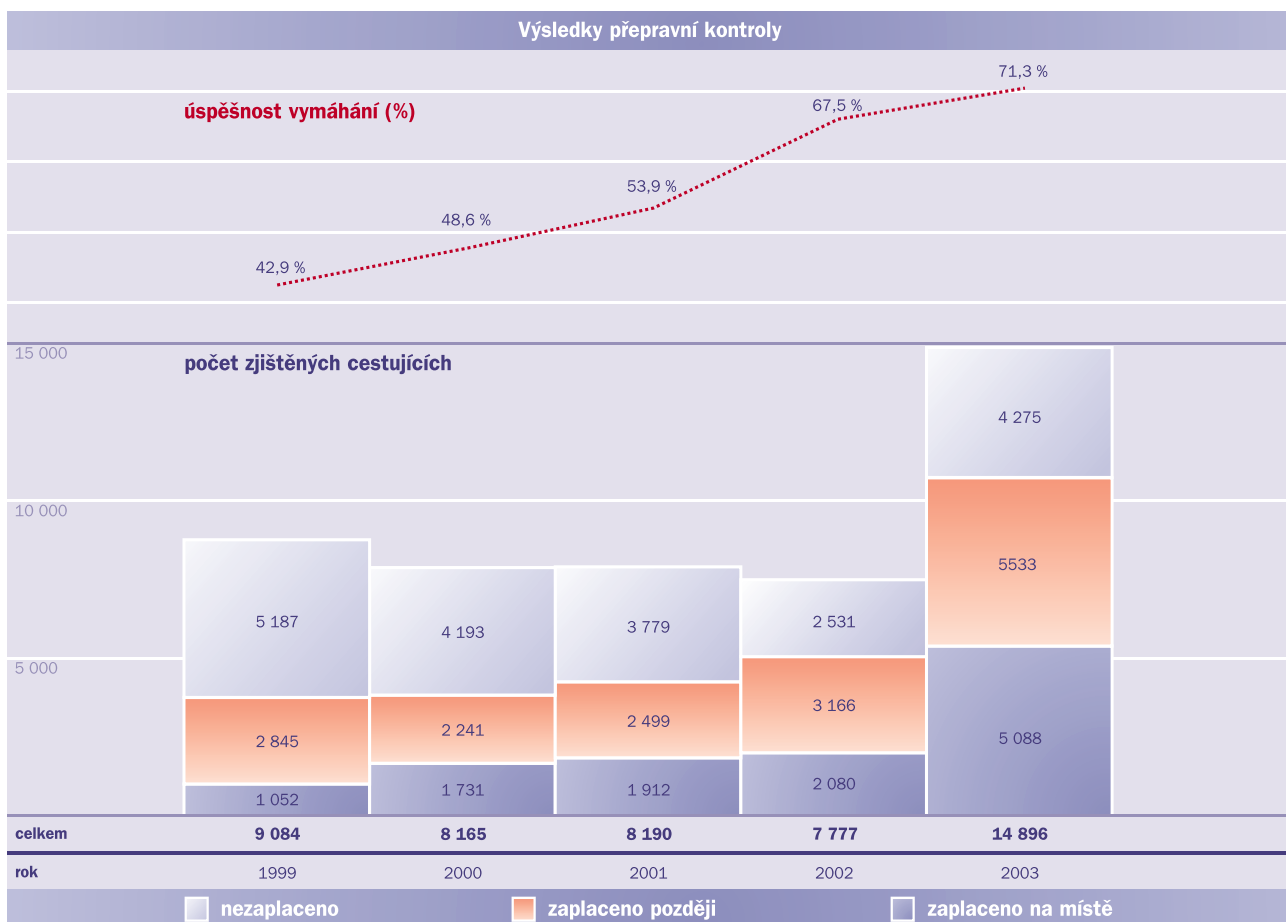
Pozn.: V roce 2002 je v provozních dotacích zahrnuta částka 15 mil. Kč na obnovu vozidel MHD.

1.6. Převravní kontrola

Zaměstnanci střediska provádějí přepravní kontrolu v síti IDOS v dopravních prostředcích vlastních i na linkách Connex Morava, a. s. v rámci IDOS. Počet cestujících, kteří se přepravují bez platné jízdenky se rok od roku zvyšuje. V roce 2003 zaměstnanci přepravní kontroly řešili celkem 14 896 případů cestujících bez platného jízdního dokladu, což představuje nárůst o 91 % oproti roku 2002.

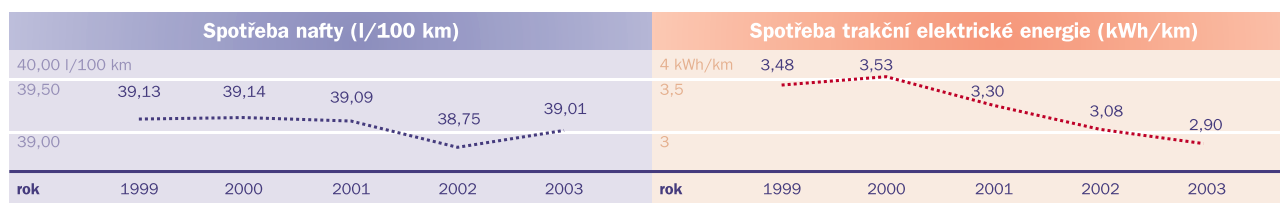
Výše přírážek k jízdnému zaplacených na místě dosáhla letos více než 1 miliónu korun. Pohledávky z předpisu přírážek k jízdnému překročily v roce 2003 již částku 10 miliónů korun. K těmto pohledávkám jsou od roku 2002 tvořeny opravné položky (viz. příloha účetní závěrky). Díky spolupráci s firmou specializující se na vymáhání pohledávek došlo v roce 2003 ke zefektivnění procesu předávání pohledávek z přírážek k jízdnému v maximální stanovené výši 1 000 Kč k hromadnému mimosoudnímu vymáhání - celkem bylo předáno k vymáhání 4 158 případů oproti 1 137 pohledávek v roce 2002. Spolupráce se specializovanou firmou se příznivě projevuje kromě zvýšení tržeb z přírážek k jízdnému rovněž nárůstem úspěšnosti - platbou uzavřených případů.

Úspěšně pokračovala v roce 2003 spolupráce zaměstnanců přepravní kontroly s Městskou policií Olomouc při řešení problémových situací s cestujícími bez platného jízdního dokladu. Přítomnost MPO případně PČR k ověření totožnosti cestujících pro další úspěšné vymáhání pohledávek je nutná u přibližně 15 % cestujících zjištěných bez platného jízdního dokladu.



1.7. Spotřeba pohonných hmot a energií

Položka	1999	2000	2001	2002	2003
Spotřeba nafty (l/100 km)	39,13	39,14	39,09	38,75	39,01
Spotřeba nafty (v tis. Kč)	18 207	24 535	24 114	21 434	22 875
Cena nafty (Kč/l)	13,93	18,50	16,84	15,03	15,55
Spotřeba trakční el. energie (kWh/km)	3,48	3,53	3,30	3,08	2,90
Spotřeba trakční el. energie (v tis. Kč)	16 311	14 193	12 748	11 234	10 080
Cena energie (Kč/kWh)	2,00	1,90	1,84	1,72	1,63



Průměrná spotřeba nafty má klesající tendenci. V roce 2003 došlo k mírnému zvýšení průměrné spotřeby nafty (o 0,26 l/100 km) oproti roku předcházejícímu, a to v závislosti na nákupu 8 ks nových nízkopodlažních autobusů, které splňují emisní limity EURO 3 a minimalizují tak únik škodlivin do ovzduší na úkor spotřeby. Tyto nové vozy jsou vybaveny automatickou převodovkou, která je pro městský provoz nejvhodnější, ale má oproti vozům s manuální převodovkou větší spotřebu.

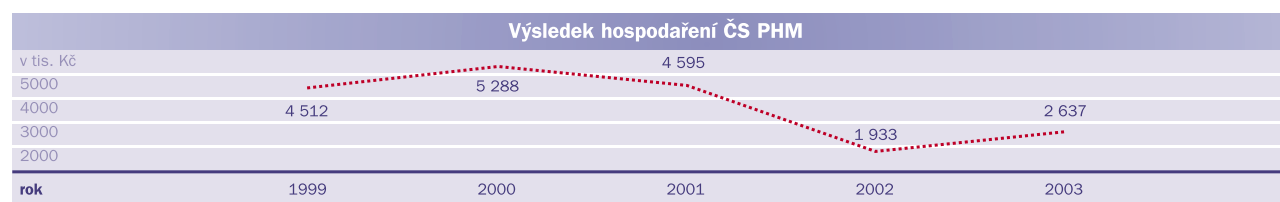
Průměrnou spotřebu trakční energie (kWh/km) se daří snižovat prostřednictvím modernizací tramvají, které jsou pravidelně zařazovány do investičního programu společnosti v rozsahu 4 ks ročně. Výměna elektrické výzbroje tramvají má rozhodující podíl na snížení průměrné spotřeby trakční elektrické energie. Tato skutečnost jen podtrhuje významnost role, kterou sehraává tramvajový provoz v městské hromadné dopravě ve vztahu k ochraně životního prostředí, neboť jde o nejekologičtější formu městské dopravy vůbec.

2. Ostatní podnikatelské aktivity

Přehled výsledků hospodaření zájezdové dopravy, externí údržby autobusů a ČS PHM v tis. Kč

Na středisku zájezdové dopravy se v roce 2003 odjelo 78 024 km. Středisko vykázalo náklady ve výši 1 682 tis. Kč a výnosy ve výši 1 797 tis. Kč. Celkový zisk činí 115 tis. Kč.

Středisko externí údržba autobusů dosáhlo za rok 2003 zisku ve výši 78 tis. Kč, jeho náklady činily 137 tis. Kč a výnosy 215 tis. Kč.



V roce 2003 zahájila čerpací stanice řadu aktivit, které vedly ke zvýšení konkurenceschopnosti posílení místa na trhu, což se odrazilo v lepším výsledku hospodaření oproti r. 2002. Koncem roku se rozběhly také přípravné práce související se změnou designu čerpací stanice, jejímž cílem je upoutat zákazníky a přispět k lepšímu výsledku hospodaření.

3. Celkový výsledek hospodaření společnosti (HV)

	1999	2000	2001	2002	2003
HV MHD bez odložené daně (1.5)	-23 368	-18 414	-6 532	7 227	-8 399
HV z ost. podnikatelských aktivit (2)	4 795	5 312	4 903	2 049	2 830
HV před zdaněním	-18 573	-13 102	-1 629	9 276	-5 569
Odložená daň	0	0	0	5 755	3 270
Výsledek hospodaření celkem	-18 573	-13 102	-1 629	3 521	-8 839

4. Investiční činnost společnosti (v tis. Kč)

	1999	2000	2001	2002	2003
Nákup a modernizace tramvají	58 363	4 200	7 649	10 573	10 700
Nákup a modernizace autobusů	748	18 111	20 466	37 610	47 510
Ostatní dopravní prostředky	1 094	0	1 754	2 038	0
Strojní investice	3 281	3 086	1 766	5 031	3 242
Stavební investice	34 607	1 176	589	27	24 130
Projekty	420	427	30	250	181
INVESTICE CELKEM	98 513	27 000	32 254	55 529	85 763
Zdroje financování investic:					
- vlastní zdroje	40 554	16 466	19 254	*) 47 929	44 368
- dotace Okresního úřadu	0	0	0	0	195
- dotace města	33 959	7 400	8 000	1 800	31 200
- dotace MDS	24 000	3 134	5 000	5 800	10 000

Pozn.: *) V roce 2002 je v této částce zahrnuta i částka 15 mil. Kč poskytnutá na obnovu vozidel MHD Statutárním městem Olomouc v provozní dotaci.

5. Zaměstnanci, mzdy

5.1. Počty zaměstnanců (průměrný přepočtený počet) 1. 1. - 31. 12. 2003

	1999	2000	2001	2002	2003
Jízdní zaměstnanci celkem	292	298	314	311	305
Ostatní zaměstnanci	223	212	209	209	194
Společnost celkem	515	510	523	520	499
Poměr jízdních zaměstnanců k celku	56,70 %	58,43 %	60,04 %	59,81 %	61,12 %
Fluktuace zaměstnanců	5,44 %	6,67 %	8,79 %	8,85 %	14,03 %

Ve zvýšení procenta fluktuace se odrazilo snížení stavu zaměstnanců, ke kterému došlo v průběhu roku 2003 vlivem uplatnění racionalizačních opatření:

- Změna organizace inspekční služby na provozu údržby autobusů
- Zabezpečení výdeje stravy dodavatelským způsobem
- Zajištění strážní služby mimo základní pracovní dobu (6,00 a 14,00 hod.) dodavatelským způsobem
- Reorganizace činností při údržbě kolejového svršku
- Reorganizace služeb řidičů MHD

Vlivem těchto změn došlo v celoročním průměru stavu zaměstnanců roku 2003 k poklesu o 21 zaměstnanců. Tento pokles zaměstnanců plně kompenzoval v kolektivní smlouvě dohodnutý nárůst průměrného výdělku zaměstnanců bez managementu ve výši 4,20 %. Protože však nedošlo k nárůstu průměrného výdělku u managementu, dosáhl nárůst průměrného výdělku všech zaměstnanců společnosti 3,89 %.

5.2. Mzdy

	1999	2000	2001	2002	2003
Průměrná měsíční mzda (Kč)	13 185	13 680	14 360	15 320	15 778

5.3. Sociální výdaje

Údaje v Kč/zaměstnanec	2000	2001	2002	2003
Prům. přepočt. počet zaměstnanců	510	523	520	499
Sociální výdaje celkem	7 067,12	8 712,84	8 411,91	9 801,28
Z toho příspěvky na stravenky	4 052,58	3 697,54	3 789,85	4 245,94
Výše příspěvku Kč/stravenku	19,50	20,41	20,85	20,85
Ostatní sociální náklady	3 014,54	5 015,30	4 622,06	5 555,35

Program sociální péče o zaměstnance v roce 2003 navázal na trend předchozích let. Ostatní sociální náklady zahrnují osobní účty zaměstnanců, jednorázové věcné odměny, zdravotní rehabilitace, příspěvek na obědy ze SN, penzijní připojištění a sociální fond.



V. Výklad k uplynulému a předpokládanému vývoji podnikání a finanční situaci účetní jednotky

Rok 2003 byl v Olomouci rokem zavedení prvních nízkopodlažních autobusů do provozu. Podařilo se zakoupit osm autobusů zn. SOLARIS URBINO s celkovou kapacitou 560 osob. Je to nejvstřícnější krok vůči cestujícím od roku 1998, kdy byly uvedeny do provozu nízkopodlažní tramvaje. Zlepšování služeb cestujícím a zvyšování komfortu olomoucké městské hromadné dopravy tím nekončí, naopak. Byly zprovozněny další prodejní automaty jízdenek, byly modernizovány další tramvaje. Tým zaměstnanců společnosti nepřestává hledat další možnosti, jak zlepšit služby ve prospěch cestujících veřejnosti.

V roce 2003 byly realizovány i další významné investice. Byla dokončena modernizace radiové sítě. Byla provedena komplexní modernizace informačních technologií s cílem nahradit morálně zastaralé technologie moderními a nově zavést moderní řízení procesů údržby. Implementační procesy budou dokončeny v roce 2004.

Pro rok 2003 byl plánovaný záporný hospodářský výsledek ve výši 24 865 tis. Kč, skutečný hospodářský výsledek byl o 16 026 tis. Kč lepší. Společnost je nucena plánovat záporný hospodářský výsledek zejména z důvodu způsobu financování obnovy dopravních prostředků státem a Statutárním městem Olomoucí.

Plánovaný a skutečný hospodářský výsledek:

oblast	ř.	plán 2003	skutečnost 2003	rozdíl
městská hromadná doprava	1	-18 558	-8 399	10 159
čerpací stanice pohonných hmot	2	2 212	2 637	425
nepravidelná doprava	3	220	115	-105
externí údržba autobusů	4	89	78	-11
podnikatelské aktivity celkem (ř. 2 + 3 + 4)	5	2 521	2 830	309
DPMO, a.s. celkem (ř. 1 + 4)	6	-16 037	-5 569	10 468
Odložená daň (náklad)	7	-8 828	-3 270	5 558
Hospodářský výsledek včetně odl. daně	8	-24 865	-8 839	16 026

Výrazně lepší hospodářský výsledek byl dosažen především úsporami ve spotřebě materiálu, pohonných hmot a energií, osobních nákladů, ale i nákladů na externí služby. Lepší než plánovaný výsledek byl dosažen na úseku přepravní kontroly. Nižší odložená daň, než byla na rok 2003 plánovaná, vyplývá především ze změny sazby daně z příjmů pro právnické osoby. Celkový hospodářský výsledek městské dopravy významně ovlivnil kladný výsledek reklamní činnosti (6 285 tis. Kč).

V roce 2003 byly provedeny významné organizační změny, které již v tomto roce ovlivnily ekonomiku společnosti, ale naplno se projeví až v dalších letech. Byla zjednodušena organizační struktura společnosti, došlo ke zefektivnění řady procesů a činností, došlo i ke snížení počtu zaměstnanců.

Rok 2003 byl také rokem rozšíření integrovaného dopravního systému města Olomouce (IDOS) o další linky příměstské dopravy. U naší společnosti se to projevilo stagnací počtu prodaných časových jízdenek a mírným zvýšením tržeb z jednorázových jízdenek. Celkově menší přírůstek tržeb, než jsme předpokládali, byl ovlivněn mimo jiné zachováním dosavadních cen jízdného.

Významný podíl na hospodářském výsledku mají i podnikatelské aktivity. Nejvýznamnější z nich, čerpací stanice pohonných hmot, je pod stálým tlakem konkurenčního okolí. Řešením je komplex marketingových a úsporných opatření od benefitů poskytovaných zákazníkům přes rozšiřování služeb a racionalizační opatření až po zlepšování vzhledu čerpací stanice.

V průběhu roku 2003 nedošlo ani po část roku ke vzniku platební neschopnosti ani k nesplnění finančních závazků vůči státu, obchodním partnerům či peněžním ústavům. Odpisy majetku pořízeného v minulých letech z dotací do kapitálového dovybavení byly i v roce 2003 plně pokryty hospodářským výsledkem společnosti.

V roce 2004 je obdobně jako v roce 2003 plánován záporný hospodářský výsledek.

Rozpis plánu roku 2004:

oblast	ř.	tis. Kč
městská hromadná doprava	1	-6 693
čerpací stanice pohonných hmot	2	2 491
nepravidelná doprava	3	204
externí údržba autobusů	4	89
podnikatelské aktivity celkem (ř. 2 + 3 + 4)	5	2 784
DPMO, a.s. celkem (ř. 1 + 4)	6	-3 909
Odložená daň (náklad)	7	8 177
Hospodářský výsledek včetně odložené daně	8	-12 086

V roce 2004 bude Dopravní podnik města Olomouce, a.s. pokračovat v obnově vozového parku autobusů nákupem nových nízkopodlažních vozidel ve dvanáctimetrovém i velkokapacitním provedení. Pokračovat bude i modernizace tramvají T3. Plánováno je dokončení modernizace informačních technologií přičemž vhodnou kombinací produktů bylo dosaženo velmi přijatelné ceny. Nejdůležitější investiční akcí rozsahem i významem je 2. etapa rekonstrukce tř. Míru, kterou plně financuje Statutární město Olomouc. V průběhu roku 2004 bude v rámci další etapy rekonstrukce přednádražního prostoru realizována také rekonstrukce smyčky Fibichova. Celkový plán investic společnosti z vlastních i cizích zdrojů v roce 2004 překračuje 129 milionů Kč.

Provozní program městské hromadné dopravy v roce 2004 je svým rozsahem obdobný jako v předchozích letech, organizačně je však s ohledem na plánované výluky náročnější. V roce 2004 proběhne začlenění městské hromadné dopravy do integrovaného dopravního systému Olomouckého kraje.

Úkolem týmu zaměstnanců DPMO v roce 2004 je především splnění provozního programu za předpokladu zkvalitnění služeb poskytovaných cestujícím veřejnosti a efektivního využití investičních a provozních prostředků.



VI. Zpráva o vztazích mezi ovládající a ovládanou osobou a o vztazích mezi ovládanou osobou a ostatními osobami ovládanými stejnou ovládající osobou (dle § 66a Obchodního zákoníku)

Ovládající osoba:

Statutární město Olomouc, IČO: 299308 (jediný akcionář – podíl na základním kapitálu 100 %)

Ovládaná osoba:

Dopravní podnik města Olomouc, a. s., IČO: 47676639

(dále jen propojené osoby)

Smlouvy uzavřené mezi propojenými osobami, platné v roce 2003:

Statutární město Olomouc

Smlouva o nájmu (parc. č. 827/1, 827/2, 827/7, 1116), uzavřena dne 13. 3. 1996 - nájemné 159 370,- Kč ročně

Smlouva o nájmu (parc. č. 164/3), uzavřena dne 10. 5. 1996 - nájemné 531,- Kč ročně

Smlouva o nájmu (parc. č. 79/25), uzavřena dne 22. 7. 1996 - nájemné 20 245,- Kč bez DPH ročně

Smlouva o nájmu (parc. č. 858/1), uzavřena dne 5. 8. 1998 - nájemné 133,- Kč ročně

Smlouva o nájmu (parc. č. 86/2), uzavřena dne 21. 5. 1996 - nájemné 84,- Kč včetně DPH ročně

Nájemní smlouva (parc. č. 265/2), uzavřena dne 22. 6. 1998 - nájemné 3 705,- Kč bez DPH ročně

Smlouva o nájmu (parc. č. 117, 460, 631/1, 907/2), uzavřena dne 15. 2. 1999 - nájemné 970,- Kč ročně

Smlouva o podnájmu (prostory Olomouc - hlavní nádraží),
uzavřena dne 8. 12. 1999 na dobu určitou od 1. 2. 2000 - 31. 1. 2010 - nájemné na 10 let 464 950,- Kč

Kupní smlouva - nákup automob. benzinů a motorové nafty,
uzavřena dne 2. 9. 1999, sleva 0,60 Kč/l z ceny dle platného ceníku ČS, roční objem 3 090,- Kč včetně DPH

Smlouva o výpůjčce – (parc. č. 858/1, 440/2, 938/2 – vybudování objízdne koleje na tramvaj. točně
Fibichova – Jeremenkova), uzavřena dne 24. 1. 2000, bezplatné užívání do 31. 12. 2010

Smlouva o půjčce – dlažební kostky, uzavřena 22. 1. 2002, doba platnosti a účinnosti nejpozději do 22. 1. 2007

Smlouva o spolupráci - prodej Olomouc card,
uzavřena dne 14. 2. 2002 – (15,- Kč z jednodenní a 22,- Kč z tří denní Olomouc card včetně DPH)

Smlouva o spolupráci - prodej videokazet, uzavřena dne 18. 2. 2002

Městská policie - Protokol o dohodě - využití kamerového systému, uzavřen 11. 3. 2002

Smlouva o zřízení zástavního práva k nemovitostem, uzavřena dne 30. 4. 2002, výše zástavního práva 1 220 000,- Kč

Smlouva o poskytnutí úvěru z Fondu rozvoje bydlení města Olomouce - oprava střechy a fasády,
uzavřena dne 30. 4. 2002, úvěr ve výši 1 220 000,- Kč

Smlouva o dílo s firmou Stavoprojekt Olomouc, a. s. na akci „Technickoekonomická studie nového areálu DPMO, a.s.
na ul. Rolsberské v Olomouci“, uzavřena dne 4. 12. 2002, cena díla 230 000,- Kč bez DPH

Smlouva o poskytnutí provozní dotace na zajištění jízdních řádů IDOS,
uzavřena dne 16. 12. 2002, částka 219 553,50 Kč bez DPH

Smlouva o poskytnutí neinvestiční dotace na rok 2003, zajištění provozu MHD na území města Olomouce,
uzavřena dne 14. 4. 2003 včetně dodatků v celkové výši 139 801 200,- Kč

Smlouva o poskytnutí investiční dotace na rok 2003, uzavřena dne 14. 4. 2003 ve výši 14 000 000,- Kč,
doplněna rozhodnutím Rady města ze dne 14. 10. 2003 o navýšení ve výši 3 000 000,- Kč

Smlouva o budoucí smlouvě směnné – směna části poz. p.č. 265/2 za část poz. p.č. 265/1,
uzavřena dne 17. 4. 2003, hodnota směňovaných pozemků rovnocenná

Smlouva o společném zajištění investiční akce – „Úpravy přednádražního prostoru v Olomouci III. etapa“,
uzavřena dne 29. 4. 2003, investiční náklad 42 150 000,- Kč bez DPH

Smlouva o společném zajištění investiční akce – „Rekonstrukce tramvaj. tratě a silnice II/448 na tř. Míru
v Olomouci - 2.stavba “, uzavřena dne 12. 12. 2002

Smlouva o dílo „Rekonstrukce tramvajové tratě a silnice II/448 na třídě Míru v Olomouci – 2. stavba“,
uzavřena dne 2. 7. 2003, SMO jako spoluobjednatel, hradí cenu 44 983 934,- Kč bez DPH

Smlouvy uzavřené s ostatními osobami ovládanými stejnou ovládající osobou:

Zoologická zahrada Olomouc – Smlouva č. 3034

o nájmu vnější reklamní plochy vozidel MHD, uzavřena dne 17. 4. 2003, cena za pronájem 12 322,- včetně DPH

Technické služby města Olomouce, a.s.

- Kupní smlouva na dodávku soli, uzavřena dne 27. 11. 2003, cena 2 600,- Kč/t včetně DPH

Technické služby města Olomouce, a.s.

- Kupní smlouva – nákup automobilových benzinů, uzavřena dne 15. 8. 1999, sleva 0,60 Kč/l z ceny
dle platného ceníku ČS, roční objem 464 160,- Kč včetně DPH

Hřbitovy města Olomouce

- Kupní smlouva – nákup automob. benzinů a motorové nafty, uzavřena dne 21. 9. 1999, sleva 0,60 Kč/l z ceny
dle platného ceníku ČS, roční objem 80 807,- Kč vč. DPH

Správa nemovitostí Olomouc, a.s.

- Kupní smlouva - nákup automob. benzinů , uzavřena dne 26. 8. 1999, sleva 0,60 Kč/l z ceny
dle platného ceníku ČS, roční objem 78 722,- Kč včetně DPH

Správa lesů města Olomouce

- Kupní smlouva - nákup automob. benzinů a motorové nafty, uzavřena dne 18. 10. 1999, sleva 0,60 Kč/l z ceny
dle platného ceníku ČS, roční objem 23 614,- Kč včetně DPH

OLTERM & TD Olomouc, a.s.

- Kupní smlouva - nákup automob. benzinů a motorové nafty, uzavřena dne 30. 3. 2000, sleva 0,60 Kč/l z ceny
dle platného ceníku ČS, roční objem 992 109,- Kč včetně DPH

Závěr:

Na základě uvedeného je možné konstatovat, že vztah mezi osobou ovládající a osobou ovládanou v roce 2003 odpovídal
běžným obchodním vztahům a jejich plnění i protiplnění jsou přiměřená. V průběhu roku 2003 nebyly učiněny žádné právní
úkony, jejichž důsledkem by byl prospěch propojených osob nebo jiné výhody či naopak nevýhody jedné ze stran.

V Olomouci dne 5. 3. 2004

Ing. Vladimír Menšík
výkonný ředitel a místopředseda představenstva

Dopravní podnik města Olomouce, a.s.
Olomouc, Koželuhská 1, PSČ 771 10

Ing. Miroslav Marek
předseda představenstva



VII. Zpráva auditora o ověření účetní závěrky akciové společnosti Dopravní podnik města Olomouce k 31. PROSINCI 2003.

1. Účetní jednotka

Obchodní jméno:	Dopravní podnik města Olomouce, a.s.
Organizačně právní forma:	akciová společnost
Sídlo :	Koželužská 563/1, Olomouc
IČO:	47676639
Obchodní rejstřík:	Ostrava, oddíl B, vložka 803
Den zápisu:	29. března 1994
Základní kapitál:	179 742 000 Kč

2. Příjemce zprávy

Zpráva je určena valné hromadě akciové společnosti Dopravní podnik města Olomouce.

3. Předmět a rozsah ověření

Předmětem auditu byla přiložená účetní závěrka společnosti Dopravní podnik města Olomouce k 31. 12. 2003. Za sestavení účetní závěrky odpovídá představenstvo společnosti. Povinností auditora bylo vyjádřit na základě provedeného auditu nezávislý názor-výrok o věrnosti a poctivosti zobrazení stavu aktiv a závazků, finanční situace a výsledku hospodaření v účetní závěrce.

Audit účetní závěrky byl proveden v souladu se zákonem o auditorech a Komoře auditorů České republiky a s auditorskými směrnicemi Komory auditorů ČR. Tyto auditorské směrnice požadují naplánování a provedení auditu tak, aby auditor získal přiměřené ujištění o tom, že účetní závěrka neobsahuje významné nesprávnosti.

Obsahem auditu bylo výběrovým způsobem provedené ověření úplnosti a průkaznosti částek a informací uvedených v účetní závěrce a posouzení správnosti a vhodnosti účetních postupů a významných odhadů provedených účetní jednotkou. Součástí auditu bylo i posouzení celkové prezentace účetní závěrky. Provedený audit poskytuje přiměřený podklad pro vyjádření výroku auditora.

4. Výroční zpráva

Byl ověřen soulad informací o společnosti Dopravní podnik města Olomouce uvedených ve výroční zprávě s ověřovanou účetní závěrkou.

Ekonomické informace uvedené ve výroční zprávě jsou ve všech významných ohledech v souladu s účetní závěrkou za rok 2003. Ostatní související údaje nevyvolávají chybné představy o situaci společnosti.

5. Výrok auditora - bez výhrad

Provedl jsem audit účetní závěrky akciové společnosti Dopravní podnik města Olomouce k 31. prosinci 2003.

Audit byl proveden výběrovým způsobem při respektování významnosti vykázaných skutečností. Uplatněné postupy byly v souladu s auditorskými směrnicemi Komory auditorů České republiky.

Účetní závěrka byla sestavena způsobem, který je v souladu se zákonem o účetnictví a příslušnými předpisy a navazuje na údaje v účetnictví. Při ověřování účetní závěrky nebyly zjištěny žádné skutečnosti, které by naznačovaly, že účetnictví společnosti není správné, úplné, průkazné a srozumitelné.

Účetní závěrka podává ve všech významných ohledech věrný a poctivý obraz aktiv, závazků a vlastního kapitálu společnosti Dopravní podnik města Olomouce k 31. prosinci 2003 i jejího výsledku hospodaření a finanční situace za rok 2003.

Informace o společnosti Dopravní podnik města Olomouce uvedené ve výroční zprávě jsou v souladu s účetní závěrkou za rok 2003.

Ve Zlíně dne 12. března 2004

Ing. Libor Dvořáček
Vinohrady 672, Zlín
číslo dekretu 1128



VIII. Zpráva dozorčí rady

Dopravní podnik města Olomouce, a.s.
se sídlem Koželužská 563/1, 771 10 Olomouc, IČO: 47676639,
pro jednání jediného akcionáře dne 25. 5. 2004

Dozorčí rada pracovala v roce 2003 od 6. 2. 2003 ve složení:

předsada: Ing. Oldřich Šputa
člen: Ing. Jan Láta
člen: p. Josef Dudek

1. Činnost dozorčí rady v meziobdobí jednání jediného akcionáře v působnosti valné hromady společnosti DPMO, a.s.

Dozorčí rada se v tomto období sešla 7 krát. Svou kontrolní činnost vykonávala na základě příslušných ustanovení Obchodního zákoníku a Stanov společnosti. Na jednáních projednávala materiály související s podnikatelskou činností společnosti, které byly zpracovány managementem společnosti a projednány představenstvem společnosti. Jednalo se především o strategii a cíle v rozvoji MHD v Olomouci, Projekt městské hromadné dopravy v Olomouci na rok 2004 a IDSOK. Dále dozorčí rada provedla kontrolu výběrového řízení na nákup nízkopodlažních autobusů, projednávala náklady vybraných středisek a výdajů za externí služby a dodávky zboží. Předseda dozorčí rady se účastnil většiny jednání představenstva. Přípomínky a náměty dozorčí rady byly směřovány především na management společnosti, které na ně písemně reagovalo. Dozorčí rada konstatuje, že při své kontrolní činnosti nebyly shledány žádné skutečnosti, které by byly v rozporu s platnou legislativou.

2. Přezkoumání materiálů pro jednání jediného akcionáře v působnosti valné hromady společnosti DPMO, a.s.

Přezkoumání dokumentů pro jednání jediného akcionáře provedla dozorčí rada na svém jednání dne 13. 5. 2004. K jednotlivým dokumentům zaujímá následující stanovisko:

- Dozorčí rada nemá žádné výhrady k účetní závěrce společnosti a souhlasí s výrokem „bez výhrad“ auditora Komory auditorů České republiky Ing. Libora Dvořáčka s číslem dekretu 1128, který vyslovil ve své zprávě ze dne 12. 3. 2004 a **doporučuje jedinému akcionáři její schválení.**
- Dozorčí rada projednala návrh představenstva na úhradu ztráty za rok 2003 a doporučuje jedinému akcionáři jeho schválení.
- Dozorčí rada přezkoumala výroční zprávu společnosti za rok 2003 a doporučuje jedinému akcionáři vzít tuto zprávu na vědomí.
- Dozorčí rada přezkoumala „Zprávu o vztazích mezi ovládající a ovládanou osobou a o vztazích mezi ovládanou osobou a ostatními osobami ovládanými stejnou ovládající osobou“ a doporučuje jedinému akcionáři vzít ji na vědomí.

V Olomouci 13. 5. 2004.



Ing. Oldřich Šputa
předseda dozorčí rady



Ing. Jan Láta
člen dozorčí rady



p. Josef Dudek
člen dozorčí rady

IX. Účetní závěrka za rok 2003

1. Rozvaha v plném rozsahu ke dni 31. 12. 2003 (v celých tisících Kč)

označ. a	AKTIVA b	řádek c	Běžné účetní období r. 2003			r. 2002 Netto 4	r. 2001 Netto 5
			Brutto 1	Korekce 2	Netto 3		
	AKTIVA CELKEM (ř. 02 + 03 + 30 + 57) = ř. 62	001	1 026 390	-252 336	774 054	780 183	768 172
A.	Pohledávky za upsaný vlastní kapitál	002					
B.	Dlouhodobý majetek (ř. 04 + 13 + 23)	003	975 385	-243 780	731 605	726 013	715 616
B. I.	Dlouhodobý nehmotný majetek (ř. 05 až 12)	004	4 692	-1 894	2 798	1 148	1 184
B. I. 1.	Zřizovací výdaje	005					
2.	Nehmotné výsledky výzkumu a vývoje	006					
3.	Software	007	3 136	-1 427	1 709	510	699
4.	Ocenitelná práva	008					
5.	Goodwill	009					
6.	Jiný dlouhodobý nehmotný majetek	010	618	-467	151	200	275
7.	Nedokončený dlouhodobý nehmotný majetek	011	938	0	938	438	210
8.	Poskytnuté zálohy na dlouhodobý nehmotný majetek	012					
B. II.	Dlouhodobý hmotný majetek (ř. 14 až 22)	013	970 693	-241 886	728 807	724 865	714 432
B. II. 1.	Pozemky	014	7 796	0	7 796	7 796	7 796
2.	Stavby	015	511 999	-68 848	443 151	454 381	468 027
3.	Samostatné movité věci a soubory movitých věcí	016	440 504	-173 038	267 466	259 068	237 813
4.	Pěstitelské celky trvalých porostů	017					
5.	Základní stádo a tažná zvířata	018					
6.	Jiný dlouhodobý hmotný majetek	019					
7.	Nedokončený dlouhodobý hmotný majetek	020	10 394	0	10 394	3 520	796
8.	Poskytnuté zálohy na dlouhodobý hmotný majetek	021	0	0	0	100	0
9.	Oceňovací rozdíl k nabytému majetku	022					
B. III.	Dlouhodobý finanční majetek (ř. 24 až 30)	023	0	0	0	0	0
B. III. 1.	Podíly v ovládaných a řízených osobách	024					
2.	Podíly v účetních jednotkách pod podstatným vlivem	025					
3.	Ostatní dlouhodobé cenné papíry a podíly	026					
4.	Půjčky a úvěry ovládaným a řízeným osobám a účetním jednotkám pod podstatným vlivem	027					
5.	Jiný dlouhodobý finanční majetek	028					
6.	Pořizovaný dlouhodobý finanční majetek	029					
7.	Poskytnuté zálohy na dlouhodobý finanční majetek	030					
C.	Oběžná aktiva (ř. 32 + 39 + 47 + 57)	031	50 693	-8 556	42 137	53 696	52 113
C. I.	Zásoby (ř. 33 až 38)	032	10 522	0	10 522	10 764	11 365
C. I. 1.	Materiál	033	8 255	0	8 255	8 453	8 923
2.	Nedokončená výroba a polotovary	034					
3.	Výrobky	035					
4.	Zvířata	036					
5.	Zboží	037	2 267	0	2 267	2 311	2 442
6.	Poskytnuté zálohy na zásoby	038					
C. II.	Dlouhodobé pohledávky (ř. 40 až 46)	039	99	0	99	99	99
C. II. 1.	Pohledávky z obchodních vztahů	040	99	0	99	99	99
2.	Pohledávky za ovládanými a řízenými osobami	041					
3.	Pohledávky za účetními jednotkami pod podst. vlivem	042					
4.	Pohl. za společníky, členy družstva a účastníky sdružení	043					
5.	Dohadné účty aktivní	044					
6.	Jiné pohledávky	045					
7.	Odložená daňová pohledávka	046					
C. III.	Krátkodobé pohledávky (ř. 48 až 56)	047	16 930	-8 556	8 374	9 554	9 674
C. III. 1.	Pohledávky z obchodních vztahů	048	12 069	-8 556	3 513	4 841	6 780
2.	Pohledávky za ovládanými a řízenými osobami	049					
3.	Pohledávky za účetními jednotkami pod podstat. vlivem	050					
4.	Pohl. za společníky, členy družstva a účastníky sdružení	051					
5.	Sociální zabezpečení a zdravotní pojištění	052					
6.	Stát - daňové pohledávky	053	3 215	0	3 215	2 968	1 087
7.	Ostatní poskytnuté zálohy	054	514	0	514	601	877
8.	Dohadné účty aktivní	055	224	0	224	257	170
9.	Jiné pohledávky	056	908	0	908	887	760
C. IV.	Krátkodobý finanční majetek (ř. 58 až 61)	057	23 142	0	23 142	33 279	30 975
C. IV. 1.	Peníze	058	1 138	0	1 138	1 124	3 308
2.	Účty v bankách	059	22 004		22 004	32 155	27 667
3.	Krátkodobé cenné papíry a podíly	060					
4.	Pořizovaný krátkodobý finanční majetek	061					
D. I.	Časové rozlišení (ř. 63 až 65)	062	312	0	312	474	443
D. I. 1.	Náklady příštích období	063	312	0	312	474	443
2.	Komplexní náklady příštích období	064					
3.	Příjmy příštích období	065					
	Kontrolní číslo (ř. 01 až 65)	999	4 105 248	-1 009 344	3 095 904	3 120 258	3 072 245

označ. a	PASIVA b	řádek c	úč. období r. 2003 5	úč. období r. 2002 6	úč. období r. 2001 7
	PASIVA CELKEM (ř. 64 + 84 + 117) = ř. 001	066	774 054	780 183	768 172
A.	Vlastní kapitál (ř. 68 + 72 + 77 + 80 + 83)	067	667 622	676 802	706 948
A. I.	Základní kapitál (ř. 69 až 71)	068	179 742	179 742	179 742
A. I. 1.	Základní kapitál	069	179 742	179 742	179 742
	2. Vlastní akcie a vlastní obchodní podíly	070	0	0	0
	3. Změny základního kapitálu	071	0	0	0
A. II.	Kapitálové fondy (ř. 73 až 76)	072	525 877	525 877	527 506
A. II. 1.	Emisní ážio	073	0	0	0
	2. Ostatní kapitálové fondy	074	525 877	525 877	527 506
	3. Oceňovací rozdíly z přecenění majetku a závazků	075	0	0	0
	4. Oceňovací rozdíly z přecenění při změnách	076	0	0	0
A. III.	Rezervní fondy, nedělitelný fond a ostatní fondy ze zisku (ř. 78 + 79)	077	804	969	1 329
A. III. 1.	Zákonný rezervní fond / Nedělitelný fond	078	610	434	434
	3. Statutární a ostatní fondy	079	194	535	895
A. IV.	Výsledek hospodaření minulých let (ř. 81 + 82)	080	-29 962	-33 307	0
A. IV. 1.	Nerozdělený zisk minulých let	081	3 345	0	0
	2. Neuhrazená ztráta minulých let	082	-33 307	-33 307	0
A. V.	Výsledek hospodaření běžného účetního období (+/-) [ř. 01 - (68 + 72 + 77 + 80 + 84 + 117)] = ř. 66	083	-8 839	3 521	-1 629
B.	Cizí zdroje (ř. 85 + 90 + 101 + 113)	084	100 354	96 676	54 567
B. I.	Rezervy (ř. 86 až 89)	085	0	0	0
B. I. 1.	Rezervy podle zvláštních právních předpisů	086	0	0	0
	2. Rezerva na důchody a podobné závazky	087	0	0	0
	3. Rezerva na daň z příjmů	088	0	0	0
	4. Ostatní rezervy	089	0	0	0
B. II.	Dlouhodobé závazky (ř. 91 až 100)	090	45 495	42 484	104
B. II. 1.	Závazky z obchodních vztahů	091	3 041	3 297	0
	2. Závazky k ovládaným a řízeným osobám	092	0	0	0
	3. Závazky k účetním jednotkám pod podstatným vlivem	093	0	0	0
	4. Závazky ke společníkům, členům družstva a k účastníkům sdružení	094	0	0	0
	5. Dlouhodobé přijaté zálohy	095	122	125	104
	6. Vydané dluhopisy	096	0	0	0
	7. Dlouhodobé směnky k úhradě	097	0	0	0
	8. Dohadné účty pasivní	098	0	0	0
	9. Jiné dlouhodobé závazky	099	0	0	0
	10. Odložený daňový závazek	100	42 332	39 062	0
B. III.	Krátkodobé závazky (ř. 102 až 112)	101	32 353	24 472	18 963
B. III. 1.	Závazky z obchodních vztahů	102	19 782	9 093	6 860
	2. Závazky k ovládaným a řízeným osobám	103			
	3. Závazky k účetním jednotkám pod podstatným vlivem	104			
	4. Závazky ke společníkům, členům družstva a k účastníkům sdružení	105			
	5. Závazky k zaměstnancům	106	6 814	7 318	6 847
	6. Závazky ze sociálního zabezpečení a zdravotního pojištění	107	3 647	4 479	3 577
	7. Stát - daňové závazky a dotace	108	1 057	1 440	1 022
	8. Krátkodobé přijaté zálohy	109	20	281	61
	9. Vydané dluhopisy	110			
	10. Dohadné účty pasivní	111	583	1 261	596
	11. Jiné závazky	112	450	600	0
B. IV.	Bankovní úvěry a výpomoci (ř. 114 až 116)	113	22 506	29 720	35 500
B. IV. 1.	Bankovní úvěry dlouhodobé	114	13 864	22 506	28 500
	2. Krátkodobé bankovní úvěry	115	8 642	7 214	7 000
	3. Krátkodobé finanční výpomoci	116			
C. I.	Časové rozlišení (ř. 118 až 119)	117	6 078	6 705	6 657
C. I. 1.	Výdaje příštích období	118	0	57	0
	2. Výnosy příštích období	119	6 078	6 648	6 657
	Kontrolní číslo (ř. 66 až 119)	999	3 098 977	3 110 506	3 067 660

2. Výkaz zisku a ztráty v plném rozsahu ke dni 31. 12. 2003 (v celých tisících Kč)

označ. a	TEXT b	řádek c	Skutečnost v účetním období		
			r. 2003 1	r. 2002 2	r. 2001 3
I.	Tržby za prodej zboží	01	58 279	62 776	73 039
A.	Náklady vynaložené na prodané zboží	02	51 198	56 218	63 909
+	Obchodní marže (ř. 01 - 02)	03	7 081	6 558	9 130
II.	Výkony (ř. 05 + 06 + 07)	04	116 928	117 855	117 524
II. 1.	Tržby za prodej vlastních výrobků a služeb	05	116 468	116 702	116 915
2.	Změna stavu vnitropodnikových zásob vlastní výroby	06			
3.	Aktivace	07	460	1 153	609
B.	Výkonová spotřeba (ř. 09 + 10)	08	97 063	96 637	101 879
B. 1.	Spotřeba materiálu a energie	09	57 029	56 778	61 902
B. 2.	Služby	10	40 034	39 859	39 977
+	Přidaná hodnota (ř. 03 + 04 - 08)	11	26 946	27 776	24 775
C.	Osobní náklady (ř. 13 až 16)	12	134 203	134 430	126 932
C. 1.	Mzdové náklady	13	95 501	95 877	90 309
C. 2.	Odměny členům orgánů společnosti a družstva	14	870	891	890
C. 3.	Náklady na sociální zabezpečení	15	33 272	33 605	31 546
C. 4.	Sociální náklady	16	4 560	4 057	4 187
D.	Daně a poplatky	17	291	305	390
E.	Odpisy dlouhodobého nehmotného a hmotného majetku	18	43 599	40 370	37 641
III.	Tržby z prodeje dlouhodobého majetku a materiálu	19	667	619	1 387
1.	Tržby z prodeje dlouhodobého majetku	20	258	246	318
2.	Tržby z prodeje materiálu	21	409	373	1 069
F.	Zůstatková cena prodaného dlouhodob. majetku a materiálu	22	252	436	697
1.	Zůstatková cena prodaného dlouhodobého majetku	23	16	81	73
2.	Zůstatková cena prodaného materiálu	24	236	355	624
G.	Změna stavu rezerv a opr. pol. v provoz obl. a kompl. nákl. přiš. obd.	25	4 135	3 629	1
IV.	Ostatní provozní výnosy	26	151 778	164 190	141 297
H.	Ostatní provozní náklady	27	2 540	2 287	1 895
V.	Převod provozních výnosů	28	0	0	0
I.	Převod provozních nákladů	29	0	0	0
*	Provozní výsledek hospodaření [ř. 11 - 12 - 17 - 18 + 19 - 22 - (+ 25) - 27 + (-28) - (- 29)]	30	-5 629	11 128	- 97
VI.	Tržby z prodeje cenných papírů a podílů	31			
J.	Prodané cenné papíry a podíly	32			
VII.	Výnosy z dlouhodobého finančního majetku (ř. 34 + 35 + 36)	33	0	0	0
1.	Výnosy z podílů v ovládaných a řízených osobách a účetních jednotkách pod podstatným vlivem	34			
2.	Výnosy z ostatních dlouhodobých cenných papírů a podílů	35			
3.	Výnosy z ostatního dlouhodobého finančního majetku	36			
VIII.	Výnosy z krátkodobého finančního majetku	37			
K.	Náklady z finančního majetku	38			
IX.	Výnosy z přecenění cenných papírů a derivátů	39			
L.	Náklady z přecenění cenných papírů a derivátů	40			
M.	Změna stavu rezerv a opravných položek ve finanční oblasti	41			
X.	Výnosové úroky	42	668	437	505
N.	Nákladové úroky	43	1 444	2 490	3 705
XI.	Ostatní finanční výnosy	44	40	3	1
O.	Ostatní finanční náklady	45	253	181	160
XII.	Převod finančních výnosů	46			
P.	Převod finančních nákladů	47			
*	Finanční výsledek hospodaření [ř. 31 - 32 + 33 + 37 - 38 + 39 - 40 - (+ 41) + 42 - 43 + + 44 - 45 + (- 46) - (- 47)]	48	-989	-2 231	-3 359
S.	Daň z příjmů za běžnou činnost (ř. 52 + 53)	49	3 270	5 755	0
S. 1.	- splatná	50			
2.	- odložená	51	3 270	5 755	
**	Výsledek hospodaření za běžnou činnost (ř. 29 + 50 - 51)	52	- 9 888	3 142	- 3 456
XVII.	Mimořádné výnosy	53	1 286	864	1 880
T.	Mimořádné náklady	54	237	485	53
U.	Daň z příjmů z mimořádné činnosti (ř. 58 + 59)	55	0	0	0
U. 1.	-splatná	56			
2.	-odložená (+/- 594)	57			
*	Mimořádný výsledek hospodaření (ř. 55 - 56 - 57)	58	1 049	379	1 827
W.	Převod podílu na výsledku hospodaření společnickům (+/-)	59			
***	Výsledek hospodaření za účetní období (+/-) (ř. 54 + 60 - 61)	60	-8 839	3 521	-1 629
	Kontrolní číslo (ř. 01 až 63)	99	1 030 245	1 095 972	1 048 505

3. Příloha roční účetní závěrky

Příloha tvořící součást roční účetní závěrky pro podnikatele v plném rozsahu k 31. 12. 2003

ČI. I OBECNÉ ÚDAJE OBSAŽENÉ V PŘÍLOZE

1. Popis účetní jednotky

Obchodní jméno: Dopravní podnik města Olomouce, a. s.
Sídlo: Koželužská 563/1, 771 10 Olomouc
Právní forma: akciová společnost
IČO: 47676639
Datum zápisu do obchodního rejstříku: 29. 3. 1994
Rozhodující předmět činnosti: Silniční motorová doprava
Provozování drah s výjimkou celostátních
Účast na základním kapitálu společnosti: Statutární město Olomouc - 100 %
Popis změn v obchodním rejstříku: změna členů statutárních orgánů

Popis změn organizační struktury:

V polovině roku 2003 došlo v rámci úsporných opatření ke změně organizační struktury společnosti. Činnosti technického úseku byly převedeny do kompetencí ostatních úseků. Vedení společnosti představuje od 1. 7. 2003 výkonný ředitel společnosti, dopravně-provozní náměstek a obchodně-ekonomický náměstek.

Statutární orgány společnosti k 31. 12. 2003:

Představenstvo společnosti	předseda představenstva	Ing. Miroslav Marek
	místopředseda představenstva	Ing. Vladimír Menšík
	člen představenstva	Mgr. Petr Horák
	člen představenstva	Mgr. Svatopluk Ščudlík
	člen představenstva	MUDr. Michael Fischer
	člen představenstva	Ing. Marek Lach
Dozorčí rada	člen představenstva	Martin Novotný
	předseda dozorčí rady	Ing. Oldřich Šputa
	člen dozorčí rady	Josef Dudek
	člen dozorčí rady	Ing. Jan Látal

2. Průměrný počet zaměstnanců k 31.12.2003

	r. 2002	r. 2003
Průměrný přepočtený počet zaměstnanců	520	499
z toho řídicích pracovníků	4	3,5
Osobní náklady za zaměstnance celkem (tis. Kč)	134 431	134 203
Odměny členů statutárních orgánů (tis. Kč)	891	871

3. V roce 2003 nebyla poskytnuta půjčka, úvěr, záruka ani jiné plnění akcionářům, členům statutárních, dozorčích a řídicích orgánů společnosti.

ČI. II INFORMACE O POUŽITÝCH ÚČETNÍCH METODÁCH, OBECNÝCH ÚČETNÍCH ZÁSADÁCH A ZPŮSOBECH OCEŇOVÁNÍ

1. Způsob ocenění

a) Zásob nakupovaných a vytvořených ve vlastní režii

Zásoby nakupované se oceňují v pořizovacích cenách, zásoby vytvořené ve vlastní režii se oceňují na úrovni vlastních nákladů (přímý materiál, přímé mzdy, ostatní přímé náklady). Při oceňování zásob na skladě se používá metoda FIFO,

tnz. první cena při ocenění zásob na sklad se používá jako první cena při úbytku zásob. Zboží na čerpací stanici pohonných hmot je od 1. 1. 2003 oceněno průměrnými cenami. V účetním období roku 2003 byly vyřazeny i fyzicky zlikvidovány nepotřebné zásoby v pořizovací ceně 75 tis. Kč. Hlavním důvodem byla změna technologie a změna vozového parku.

b) Dlouhodobý hmotný a nehmotný majetek

Dlouhodobý hmotný a nehmotný majetek se oceňuje pořizovacími cenami. Pořizovací cena zahrnuje všechny náklady související s pořízením, jde zejména o dopravné, clo, úroky, které vzniknou před zařazením majetku do používání. Dlouhodobý hmotný a nehmotný majetek vytvořený vlastní činností se oceňuje vlastními náklady (přímý materiál, přímé mzdy, ostatní přímé náklady, výrobní režie). Proti předcházejícímu účetnímu období nedošlo k žádným změnám v oceňování.

2. Druhy vedlejších pořizovacích nákladů zahrnovaných do pořizovacích cen nakupovaných zásob

Dopravné, manipulační náklady, clo.

3. Podstatné změny způsobu oceňování, postupů odpisování a účtování oproti předcházejícímu účetnímu období

Nově je upraveno účtování tvorby opravných položek k pohledávkám z přírážek k jízdnému. V roce 2002 byly vytvořeny opravné položky k přírážkám k jízdnému za rok 2001 ve výši 100 %. V roce 2003 byla vytvořena opravná položka k přírážkám k jízdnému za rok 2002 ve výši 100 % plus 50 % zůstatku neuhrazených pohledávek z přírážek k jízdnému aktuálního účetního období.

Od roku 2004 se vždy v roce vzniku pohledávky vytvoří opravná položka ve výši 80 % zůstatku neuhrazených pohledávek z přírážek k jízdnému aktuálního účetního období (pohledávky ne starší než 12 měsíců). V následujícím roce bude dotvořena opravná položka do výše 100 % zůstatku neuhrazených pohledávek z přírážek k jízdnému předcházejícího účetního období (pohledávky starší 12 měsíců). K jiným podstatným změnám ve způsobech oceňování a postupech odpisování v roce 2003 nedošlo.

4. Způsob sestavení odpisových plánů pro dlouhodobý majetek a použité odpisové metody při stanovení účetních odpisů

Účetní jednotka má sestaven odpisový plán formou samostatného písemného materiálu s rovnoměrným odpisováním dlouhodobého majetku. Plán je koncipován v členění dle odpisových skupin a nákladových středisek, která dlouhodobý majetek vlastní, položkově od data vzniku akciové společnosti (1994), s údaji o roce zařazení do užívání a stanoveném procentu účetních odpisů. Odpisové sazby a doba odpisování v účetním období 2003 jsou shodné s předcházejícím účetním obdobím, pouze u nově zařazených nízkopodlažních autobusů se s ohledem na jejich delší životnost prodloužila doba odpisování na 12 let. Měsíční odpis drobného dlouhodobého hmotného a nehmotného majetku činí 1/12 roční odpisové sazby 25 %, s výjimkou radiostanic, označníků tramvajových zastávek a el. záznamníků provozu vozidel, u nichž byla roční odpisová sazba stanovena na 12,5 %.

Doba odpisování základních skupin dlouhodobého majetku v r. 2003:

Druh dlouhodobého majetku	Doba odpisování (počet let)	Druh dlouhodobého majetku	Doba odpisování (počet let)
Budovy	50	Stroje a zařízení	10
Dopr. cesty – kolej. spodek	50	Ost. doprav. prostředky	10
Dopr. cesty – kolej. svršek	20	Autobusy	8,10,12
Tramvaje	25	Osobní automobily	5
Napájecí systém	20	Výpočetní technika	5

5. Způsob stanovení opravných položek k pohledávkám a odpisu pohledávek

Druh aktiv	Nominální hodnota pohledávek po lhůtě splatnosti v tis. Kč		Opravné položky v tis. Kč	
	k 31. 12. 2002	k 31. 12. 2003	k 31. 12. 2002	k 31. 12. 2003
Pohledávky z obchodního styku po splatnosti	7 466	11 095	4 421	8 556
Z toho pohledávky k přírážkám k jízdnému	6 111	10 382	3 596	8 285

V roce 2003 byly vytvořeny opravné položky k nepromlčeným pohledávkám z obchodního styku v souladu se zákonem č. 593/1992 Sb. o rezervách v platném znění (§ 8a) ve výši 6 tis. Kč. Dále byly v roce 2003 vytvořeny opravné položky k přírážkám k jízdnému za rok 2002 ve výši 2 577 tis. Kč a ve výši 2 112 tis. Kč za rok 2003. U ostatních druhů aktiv k tvorbě opravných položek nedošlo. Při stanovení opravných položek bylo čerpáno z účetních údajů a inventarizace pohledávek. Byly odepsány nevymahatelné pohledávky ve výši 603 tis. Kč a zrušeny opravné položky k těmto pohledávkám ve výši 519 tis. Kč.

6. Přepočet cizích měn

Pro přepočet cizí měny na českou měnu společnost používá denní kurz ČNB platný v den uskutečnění účetního případu.

ČI. III DOPLŇUJÍCÍ INFORMACE K ROZVAZE A VÝKAZU ZISKU A ZTRÁTY (v tis. Kč)

1. Bankovní úvěry, poskytnuté dotace na investiční a provozní účely

	k 31. 12. 2002	k 31. 12. 2003
Bankovní úvěry	29 720	22 506
Poskytnuté dotace provozní:	158 880	143 265
v tom: Statutární město Olomouc	156 372	139 801
Krajský úřad Olomouc *)	2 585	3 464
Poskytnuté investiční dotace:	7 795	41 200
v tom: Statutární město Olomouc	1 800	31 200 *)
Státní dotace MDS ČR	5 800	10 000
Okresní úřad Olomouc	195	x
Krajský úřad Olomouc	x	0

Pozn.: *) Z toho inv. dotace na rekonstrukci tram. tratě na tř. Míru ve výši 14 200 tis. Kč.

Bankovní úvěry dle předmětu	Stav v tis. Kč k 31. 12. 2003	Úroková sazba k 31. 12. 2003
Bank. úvěr ČSOB - tramvaje	1 100	5,250 % p. a.
Bank. úvěr ČSOB - autobusy	18 640	4,218 % p. a.
Bank. úvěr ČSOB - autobusy	1 760	5,250 % p. a.
Úvěr z Fondu rozvoje bydlení města Olomouce	1 006	5,000 % p. a.
Celkem	22 506	-

2. Dlouhodobý majetek kromě pohledávek

a) Rozpis na hlavní skupiny samostatných movitých věcí a souborů movitých věcí

Rozpis skupiny Samostatné věci movité a soubory věcí movitých:	Pořizovací cena		Oprávký		Zůstatková cena	
	r. 2002	r. 2003	r. 2002	r. 2003	r. 2002	r. 2003
- stroje, přístroje a zařízení	96 097	94 371	31 208	35 389	64 889	58 982
- dopravní prostředky	308 313	337 629	117 386	134 404	190 927	203 225
- drobný dl. hmot. majetek	5 338	8 369	2 150	3 164	3 188	5 205
- ostatní	135	135	71	81	64	54
Celkem účet 022	409 883	440 504	150 815	173 038	259 068	267 466

b) Rozpis dlouhodobého nehmotného majetku (DNM)

Rozpis skupiny Dlouhodobého nehmotného majetku	Pořizovací cena		Oprávký		Zůstatková cena	
	r. 2002	r. 2003	r. 2002	r. 2003	r. 2002	r. 2003
- software	1 669	3 136	1 159	1 427	510	1 709
- jiný DNM	535	618	335	467	200	151
- nedokončený DNM	438	938	-	-	438	938
Celkem skupina DNM	2 642	4 692	1 494	1 894	1 148	2 798

c) Přehled přírůstků a úbytků dlouhodobého majetku (v zůstat. cenách) v r. 2003 dle skupin

Skupina	Počáteční stav	Přírůstky	Úbytky	Konečný stav
Software	510	1 473	274	1 709
Jiný nehmotný majetek	200	83	132	151
Nedokončené nehmotné investice	438	3 080	2 580	938
Budovy a stavby	454 381	1 954	13 184	443 151
Samostatné věci movité	259 068	38 425	30 027	267 466
Nedokončené hmotné investice	3 520	85 763	78 889	10 394
Pozemky	7 796	-	-	7 796
Celkem dlouhodobý majetek	725 913	130 778	125 086	731 605

Do přírůstků jsou zahrnuty nákupy nového majetku a technické zhodnocení stávajícího majetku. V úbytcích jsou zahrnuty odpisy podle odpisového plánu a vyřazení v důsledku likvidace a prodeje.

3. Majetek neuvedený v rozvaze (v pořizovacích cenách)

Položka rozvahy	k 31. 12. 2002	k 31. 12. 2003
Hodnota investiční dotace na pořízení dlouhodobého majetku, o kterou byla snížena jeho pořizovací cena	15 000	56 395 *)
Předměty dlouhodobé potřeby neuvedené na účtech účtové třídy 0 podle vnitropodnikových pravidel	9 877	9 938

Pozn.: *) V roce 2003 zahrnuta investiční dotace Statutárního města Olomouce na rekonstrukci tramvajové tratě a silnice II/448 na třídě Míru v Olomouci – 2. stavba ve výši 14 200 tis. Kč.

4. Rozpis hmotného majetku, který je zatížen zástavním právem, příp. věcným břemenem

Zástavní právo je uplatněno formou omezení vlastnického práva na stavbu na parcelách 2137, 2138 a 2139 a na stavbu na parcele 2037 dle listu vlastnictví 1365 a na stavbu na parcele 867 dle listu vlastnictví 804 v souvislosti se zřízením dlouhodobých bankovních úvěrů (viz. část III/1). K zajištění úvěru ve výši 1 220 tis. Kč poskytnutého z FRB na opravu nemovitosti bylo zřízeno zástavní právo k nemovitosti obč. vyb. č. p. 563 na pozemku parcely č. st. 24 zast. pl. dle listu vlastnictví č. 804 u Katastrálního úřadu v Olomouci. V roce 2003 bylo zřízeno věcné břemeno jako právní zajištění pro uložení kabelů trakčního vedení na parc. č. 68/2 v k.ú. Lazce.

5. Pohledávky po lhůtě splatnosti

Rozpis pohledávek po lhůtě splatnosti

Pohledávky po lhůtě splatnosti	Nominální hodnota pohledávek k 31. 12. 2003	
	odběratelé	přirážky k jízdnému
- 30 dnů	317	308
- 60 dnů	84	341
- 90 dnů	0	407
- 180 dnů	13	1 225
- 360 dnů	19	1 944
- nad 360 dnů	281	6 157 *)
Celkem	714	10 382

Pozn.: *) Vytvořena opravná položka viz. Článek II bod 5.

6. Vlastní kapitál

	Počátek úč. období 2003	Stav po přidělu do RF r. 2002	Přírůstky, úbytky v r. 2003	Konec úč. období 2003
Vlastní kapitál	676 802	676 802	9 180	667 622
Základní kapitál	179 742	179 742	0	179 742
Kapitálové fondy	525 877	525 877	0	525 877
Zákonný rezervní fond	434	610	0	610
Statutární fondy	535	535	-341	194
Nerozdělený zisk minulých let	0	3 345	0	3 345
Neuhrazená ztráta minulých let	-33 307	-33 307	0	-33 307
Výsledek hosp. běžného účetního období	3 521	0	-8 839	-8 839

Vlastní kapitál se snížil o ztrátu dle výsledku hospodaření za r. 2003 ve výši 8 839 tis. Kč (z toho odložený daňový závazek zúčtovaný do nákladů činí 3 270 tis. Kč) a dále čerpáním sociálního fondu v částce 341 tis. Kč.

7. Odložená daň

Výpočet byl stejně jako v předcházejícím účetním období proveden z rozdílu účetních a daňových zůstatkových cen dlouhodobého majetku. O daňové pohledávce nebylo s přihlédnutím k principu opatrnosti účtováno.

Zvýšení odloženého daňového závazku r. 2003 ve výši 3 270 tis. Kč bylo zaúčtováno do nákladů na účet 592 Daň z běžné činnosti – odložená (viz. Výkaz zisku a ztráty ř. 51). Výše odloženého daňového závazku celkem na účtu 481 Odložený daňový závazek a pohledávka je 42 332 tis. Kč (viz. Rozvaha ř. 100).

8. Rozdělení zisku, způsob úhrady ztráty

- a) Ze zisku roku 2002 ve výši 3 521 tis. Kč byl na základě rozhodnutí valné hromady zaúčtován příděl do rezervního fondu ve výši 176 tis. Kč (účet 421 Zákonný rezervní fond). Zbývající část tvoří nerozdělený zisk minulých let ve výši 3 345 tis. Kč (účet 428).

- b) Úhrada ztráty běžného účetního období bude předmětem jednání valné hromady k výsledkům hospodaření za rok 2003. Představenstvo společnosti navrhne způsob úhrady ztráty roku 2003 v zákonné lhůtě.

9. Základní kapitál

Základní kapitál činí 179 742 000,- Kč, čemuž odpovídají zaknihované akcie:
 17 873 ks akcií na jméno ve jmenovité hodnotě 10 000,- Kč
 1 012 ks akcií na jméno ve jmenovité hodnotě 1 000,- Kč

10. Závazky

Závazky po lhůtě splatnosti	r. 2002	r. 2003
- 30 dnů	0	0
- 180 dnů	0	0

Společnost nemá žádné závazky nevyúčtované v účetnictví a neuvedené v rozvaze.

11. Členění výnosů společnosti

Druh činnosti	r. 2002	r. 2003
MHD	275 861	262 392
Reklama	7 623	7 594
MHD celkem	283 484	269 986
ČS PHM	62 823	58 405
Nepravidelná doprava	1 761	1 797
Externí opravy autobusů	368	215
Podnikatelské aktivity celkem	64 952	60 417
Společnost celkem	348 436	330 403

12. Meziroční srovnání položek výkazu zisku a ztráty a rozvahy v plném rozsahu

a) Výkaz zisku a ztráty

- Řádek č. 19 tržby z prodeje dlouhodobého majetku a materiálu ve výši 619 tis. Kč je rozepsán oproti minulému období na řádku č. 20 tržby z prodeje dlouhodobého majetku a na řádku č. 21 tržby z prodeje materiálu.
- Řádek č. 22 zůstatková cena prodaného dlouhodobého majetku a materiálu ve výši 436 tis. Kč je rozepsán na řádku č. 23 zůstatková cena prodaného dlouhodobého majetku a na ř. 24 zůstatková cena prodaného materiálu.

b) Rozvaha v plném rozsahu

Aktiva:

- Oběžná aktiva (C) na řádku č. 31 jsou navýšena o dohadné účty aktivní ve výši 257 tis. Kč, které se přesunuly z oddílu časové rozlišení (D) z řádku č. 62 do krátkodobých pohledávek.
- Pohledávky z obchodních vztahů na řádku č. 48 jsou sníženy o poskytnuté zálohy ve výši 601 tis. Kč na řádku č. 54.

Pasiva:

- Odložený daňový závazek ve výši 39 062 tis. Kč z oddílu rezervy z řádku č. 85 byl přesunut do dlouhodobých závazků na řádek č. 100.
- Jiné dlouhodobé závazky ve výši 3 297 tis. Kč byly v roce 2003 přeúčtovány do závazků z obchodních vztahů řádek č. 91.
- Dlouhodobé závazky byly navýšeny na řádku č. 95 dlouhodobé přijaté zálohy o přijaté zálohy ve výši 125 tis. Kč z řádku č. 102 závazky z obchodních vztahů.
- Závazky z obchodních vztahů na řádku č. 102 jsou sníženy o krátkodobé přijaté zálohy ve výši 281 tis. Kč na řádku č. 109.
- Krátkodobé závazky na řádku č. 101 jsou naopak navýšeny o dohadné účty pasivní ve výši 1 261 tis. Kč, které byly přesunuty z oddílu časové rozlišení z řádku č. 117.

Účetní závěrka za rok 2003 byla zpracována podle Vyhlášky č. 500/2002 Sb. a obsahově naplně Opatření Ministerstva financí ČR č. 281/89 759/2001, kterým se stanoví obsah účetní závěrky pro podnikatele.

Body přílohy jsou zpracovány v členění dle uvedeného Opatření MF ČR. Ty, které nebyly v účetním období 2003 předmětem účtování účetní jednotky (uváděné operace se v účetnictví nevyšly) nejsou v příloze uváděny.

V Olomouci 5. března 2004

Přehled o peněžních tocích (cash flow) k 31. 12. 2003

označ. a	TEXT b	Skutečnost v účetním období		
		r. 2003 1	r. 2002 2	r. 2001 3
P.	Stav peněžních prostředků a peněžních ekvivalentů na začátku účetního období	33 279	30 975	25 286
Z.	<i>Peněžní toky z hlavní výdělečné činnosti (provozní činnosti)</i> Účetní zisk nebo ztráta z běžné činnosti před zdaněním	-6 618	8 897	-3 456
A.1.	Úpravy o nepeněžní operace	48 464	45 892	40 607
A.1.1.	Odpisy stálých aktiv (+) s výjimkou zůstatkové ceny prodaných stálých aktiv, umožňování oprav. položky k nabytému majetku (+/-)	43 795	40 376	37 651
A.1.2.	Změna stavu opravných položek a rezerv	4 135	3 629	1
A.1.3.	Zisk (ztráta) z prodeje stálých aktiv (+/-)	-242	-166	-245
A.1.4.	Výnosy z dividend a podílů na zisku s výjimkou podniků, jejichž předmětem činnosti je investiční činnost (-)	0	0	0
A.1.5.	Vyúčtované nákladové úroky (+) s výjimkou kapitalizovaných úroků a vyúčtované výnosové úroky (-)	776	2 053	3 200
A. *	Čistý peněžní tok z provozní činnosti před zdaněním, změnami pracovního kapitálu a mimořádnými položkami	41 846	54 789	37 151
A.2.	Změna stavu nepeněžních složek pracovního kapitálu	4 528	2 631	-1 856
A.2.1.	Změna stavu pohledávek z provozní činnosti (+/-), aktivních účtů čas. rozlišení a doh. účtů A	-2 842	-3 548	-4 068
A.2.2.	Změna stavu krátkodobých závazků z provozní činnosti (+/-), pasivních účtů čas. rozlišení a doh. účtů P	7 128	5 578	1 394
A.2.3.	Změna stavu zásob (+/-)	242	601	818
A.2.4.	Změna stavu krátkodobého finančního majetku nespádajícího do pen. prostředků a ekvív.	0	0	0
A. **	Čistý peněžní tok z provozní činnosti před zdaněním a mimořádnými položkami	46 374	57 420	35 295
A.3.	Výdaje z plateb úroků s výjimkou kapitalizovaných úroků (-)	-1 444	-2 490	-3 705
A.4.	Přijaté úroky s výjimkou podniků, jejichž předmětem činnosti je investiční činnost (+)	668	437	505
A.5.	Zaplacená daň z příjmů za běžnou činnost a za doměrky daně za minulá období (-)	49	8	-37
A.6.	Příjmy a výdaje spojené s mimořádnými účetními případy, které tvoří mimořádný hospodářský výsledek včetně uhrazené splatné daně z příjmů z mimořádné činnosti	1 049	379	1 827
A. ***	Čistý peněžní tok z provozní činnosti	46 696	55 754	33 885
	<i>Peněžní toky z investiční činnosti</i>			
B.1.	Výdaje spojené s pořízením stálých aktiv	-49 403	-50 853	-34 271
B.2.	Příjmy z prodeje stálých aktiv	258	246	318
B.3.	Půjčky a úvěry spřízněným osobám	0	0	0
B. ***	Čistý peněžní tok vztahující se k investiční činnosti	-49 145	-50 607	-33 953
	<i>Peněžní toky z finančních činností</i>			
C.1.	Změna stavu dlouhodobých, popř. krátkodobých závazků	-7 347	-2 483	-7 000
C.2.	Dopady změn vlastního jmění na peněžní prostředky	-341	-360	12 757
C.2.1.	Zvýšení peněžních prostředků a peněžních ekvivalentů z titulu zvýšení základního jmění, event. rezervního fondu vč. složených záloh na toto zvýšení (+)	0	0	0
C.2.2.	Vyplacení podílů na vlastním jmění společníkům (-)	0	0	0
C.2.3.	Peněžní dary a dotace do vlastního jmění a další vklady peněžních prostředků akcionářů (+)	0	0	13 127
C.2.4.	Úhrada ztráty společníky (+)	0	0	0
C.2.5.	Přímé platby na vrub fondů (-)	-341	-360	-370
C.2.6.	Vyplacené dividendy a podíly na zisku včetně vztahující se zaplacené srážkové daně (-)	0	0	0
C.3.	Přijaté dividendy a podíly na zisku (+)	0	0	0
C. ***	Čistý peněžní tok vztahující se k finanční činnosti	-7 688	-2 843	5 757
F.	Čisté zvýšení, resp. snížení peněžních prostředků	-10 137	2 304	5 689
R.	Stav peněžních prostředků a peněžních ekvivalentů na konci období	23 142	33 279	30 975



Dopravní podnik města Olomouce, a.s.
Koželužská 563/1, 771 10 Olomouc